

# StarLine®

ЗАЩИЩАЕТ С УМОМ 🔒🔒🔒



**Руководство по установке**  
охранно-телематического комплекса  
**StarLine S96**  
на автомобиль **GEELY ATLAS** 2018 м.г.  
с системой Старт-Стоп  
МКПП

## Общие требования к монтажу охранно-телематических комплексов StarLine:

- При выполнении монтажных работ соблюдайте правила техники безопасности
- Во избежание повреждения изоляции электропроводки не допускайте её соприкосновения с острыми металлическими поверхностями
- Центральный блок охранно-телематического комплекса располагайте в местах, исключающих проникновение и скопление влаги
- Подключение силовых цепей автозапуска и питания рекомендуется выполнять методом пайки. При выполнении монтажных работ данным методом использование активных флюсов запрещается!!!
- Монтаж компонентов охранно-телематического комплекса необходимо производить согласно данному руководству и в строгом соответствии с инструкцией по установке

## Внимание!!!

Руководство по установке носит рекомендательный характер и рассчитано на установку квалифицированными специалистами. Цвета проводов, а также схемотехника могут меняться в зависимости от года выпуска и комплектации автомобиля. Все подключения необходимо проверять перед установкой охранно-телематического комплекса.

НПО «СтарЛайн» не несёт ответственности за причиненный ущерб автомобилю в случае некорректной установки или невыполнении приведённых выше требований к установке.

Данное руководство по установке соответствует версии программного обеспечения центрального блока v2.11 и текущей версии прошивки CAN v4.7. Перед началом установки охранно-телематического комплекса StarLine рекомендуется обновить программное обеспечение центрального блока и CAN-модуля до актуальных версий. Для удобной настройки, диагностики и обновления ПО необходимо воспользоваться программой StarLine Мастер (программа доступна для скачивания на сайтах [install.starline.ru](http://install.starline.ru) и [help.starline.ru/slm](http://help.starline.ru/slm)). Актуальная версия ПО CAN находится на сайте [can.starline.ru](http://can.starline.ru). После обновления необходимо проверить подключения и настройки охранно-телематического комплекса на соответствие актуальным версиям программного обеспечения.

## Необходимое время для установки - 5 часов



## Настройка охранно-телематического комплекса StarLine S96

### 1. Настройка каналов и CAN

Для выбора используемых каналов и корректной настройки параметров охранно-телематического комплекса рекомендуется воспользоваться файлом конфигурации, который доступен для скачивания на сайте [install.starline.ru](http://install.starline.ru). В противном случае на данной вкладке в программе «StarLine Мастер» необходимо выбрать марку, модель и год выпуска автомобиля. Затем выполнить настройку CAN-модуля и таблицы каналов согласно общей таблице подключений и настроек на странице 4.

### 2. Основные параметры

Перед установкой охранно-телематического комплекса необходимо запрограммировать параметры его работы в программе «StarLine Мастер» согласно выбранному варианту установки в соответствии с пожеланиями владельца автомобиля.

### 3. Настройки запуска двигателя

На данной вкладке необходимо изменить параметры работы автозапуска двигателя согласно выбранному варианту установки.

### 4. Режимы автозапуска

На данной вкладке необходимо изменить параметры работы автозапуска двигателя в соответствии с пожеланиями владельца автомобиля.

### 5. Блокировка двигателя и статусный выход

На данной вкладке необходимо выбрать количество и тип блокировок двигателя согласно выбранному варианту установки в соответствии с пожеланиями владельца автомобиля, а так же запрограммировать параметры работы статусных выходов в случае, если они используются при установке.

### 6. Гибкая логика

На данной вкладке в программе «StarLine Мастер» необходимо настроить программы гибкой логики в случае, если она дополнительно используется при установке.

### 7. Телематика

На данной вкладке необходимо изменить параметры работы охранно-телематического комплекса согласно выбранному варианту установки в соответствии с пожеланиями владельца автомобиля. Номер телефона владельца рекомендуется не указывать, для его регистрации необходимо пройти процедуру первичной настройки согласно данному руководству по установке.

### 8. Настройка датчиков

На данной вкладке необходимо изменить параметры настройки датчика удара, наклона и движения. Данные настройки рекомендуется выполнять после установки охранно-телематического комплекса. Заводские значения чувствительности: предупредительный уровень датчика удара - 22, тревожный уровень датчика удара - 15, датчик наклона - 15, датчик движения - 15. После настройки проверить работу датчиков, при необходимости процедуру настройки повторить.



## Общая таблица подключений и настроек охранно-телематического комплекса

Необходимые цепи и статусы для работы охранно-телематического комплекса		Полярность сигнала / CAN	Место расположения и подключения штатного провода (Фото)	Цвет штатного провода (№ pin)
Концевые выключатели	Капот	CAN		
	Багажник	CAN		
	Двери	CAN		
Центральный замок	Запирание	-	В левой кик-панели (3.9)	Бело-синий
	Отпирание			Синий
Стояночный тормоз (контроль)		CAN		
Педаль тормоза (контроль)		CAN		
Зажигание (контроль)		CAN		
Контроль работы двигателя	Генератор "+"	CAN		
Световые сигналы	Повороты	-	На кнопке аварийной сигнализации (3.7)	Бело-чёрный
Цепи питания	Масса	-	Слева от блока предохранителей (3.1)	
	+12В	+	На блоке предохранителей, разъём CA06 (3.21)	Бело-красный (1)
Цепи автозапуска двигателя	Кнопка Старт-Стоп	-	На разъёме кнопки Старт-Стоп (3.11)	Серо-синий (3) Красный (1)
	Имитация нажатия педали сцепления		На разъёме концевика педали (3.13)	Розовый (1)
Цепи обхода штатного иммобилайзера			В жгута чёрного разъёма блока PEPS (3.17)	Розовый Зелёный
Имитация открытия двери водителя после АЗ/ДЗ (отключение автосвета и магнитолы)			Не используется	
Управление штатным предпусковым подогревателем			Не используется	
Шина CAN-A	CAN-H	Коричнево-белый	В жгута разъёма модуля коммутации (3.3)	Жёлто-белый (3)
	CAN-L	Коричневый		Зелёно-белый (13)
Шина CAN-B	CAN-H	Оранжево-белый	На разъёме диагностики (3.5)	Жёлто-синий (6)
	CAN-L	Оранжевый		Зелёно-синий (14)
Шина LIN	LIN-A	Серый	Не используется	
	LIN-B	Белый		



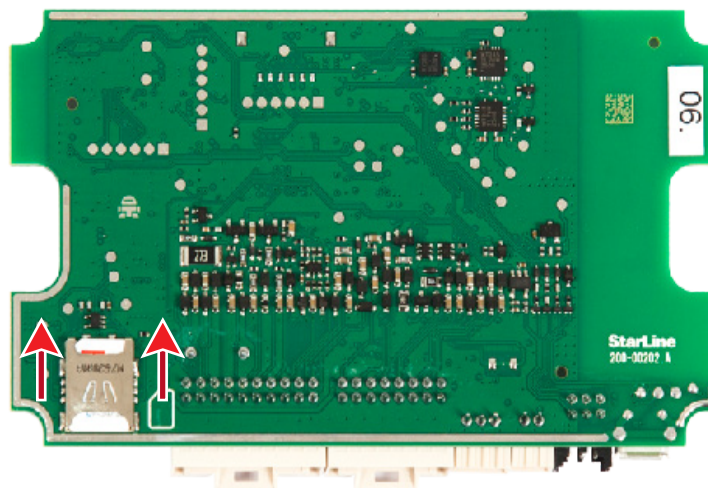
## Замена SIM-карты в охранно-телематическом комплексе StarLine S96

В случае, если при установке требуется заменить SIM-карту, установленную в охранно-телематический комплекс, необходимо выполнить следующие действия:

1. Отвернуть четыре винта на корпусе центрального блока охранно-телематического комплекса.



2. Извлечь плату центрального блока. Вынуть установленную и установить другую SIM-карту до упора в направлении, указанном стрелками на рисунке.

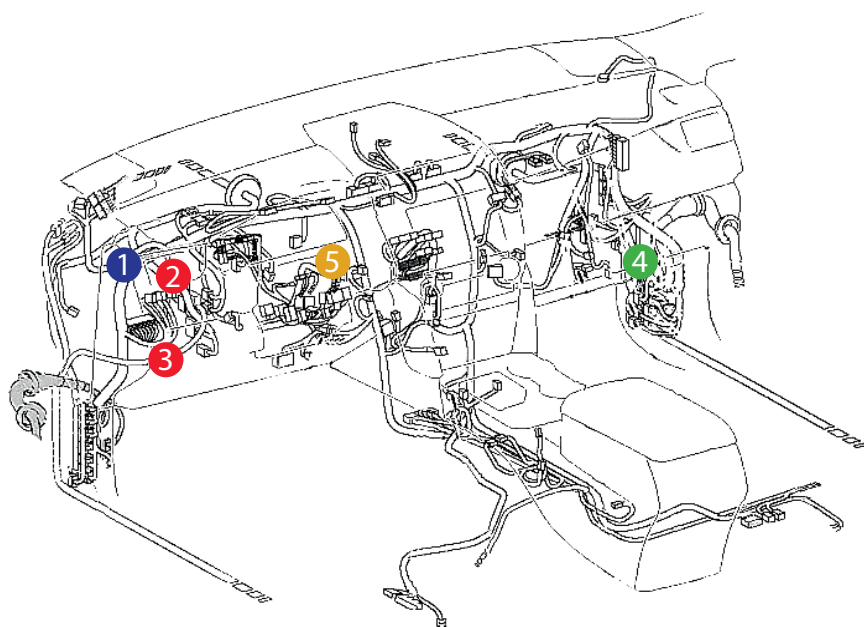


3. Установить плату в корпус и завернуть четыре винта.

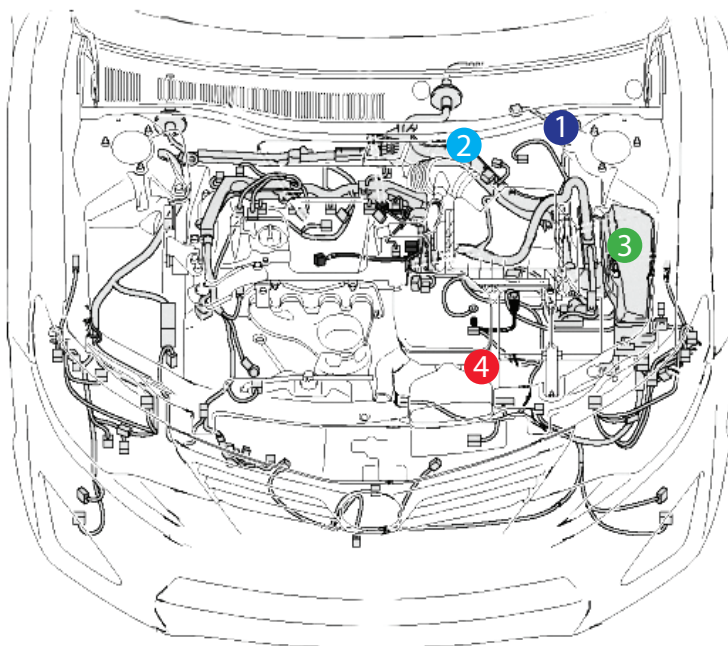
**Внимание!** Извлекать и устанавливать SIM-карту разрешается только при отключенном питании охранно-телематического комплекса.



## Схема возможного расположения и подключения компонентов охранно-телематического комплекса



- 1 - центральный блок
- 2 - шина CAN-A
- 3 - шина CAN-B
- 4 - цепи обхода штатного иммобилайзера
- 5 - кнопка Старт-Стоп



- 1 - штатный уплотнитель
- 2 - сирена
- 3 - подкапотный блок R6
- 4 - датчик температуры двигателя



## Установка охранно-телематического комплекса StarLine S96

### 1. Подготовка к установке, разборка салона автомобиля.

Снять пластиковую накладку под рулевой колонкой. Для этого необходимо сначала снять левую боковую накладку передней панели (на защёлках) и отвернуть два самореза крепления левого воздуховода за ней. Далее снять левый воздуховод. Затем снять пластиковую накладку порога двери водителя (на защёлках) и накладку левой кик-панели (на клипсах). Далее снять правую боковую накладку передней панели и отвернуть два самореза крепления пластиковой накладки передней панели за ней. Далее снять накладку передней панели, отсоединив разъём кнопки Старт-Стоп. Затем отвернуть четыре самореза и два винта крепления пластиковой накладки под рулевой колонкой и снять её, отсоединив разъёмы.



Фото 1.1. Пластиковая накладка под рулевой колонкой.  
Общий вид



Фото 1.2. Снять левую боковую накладку передней панели

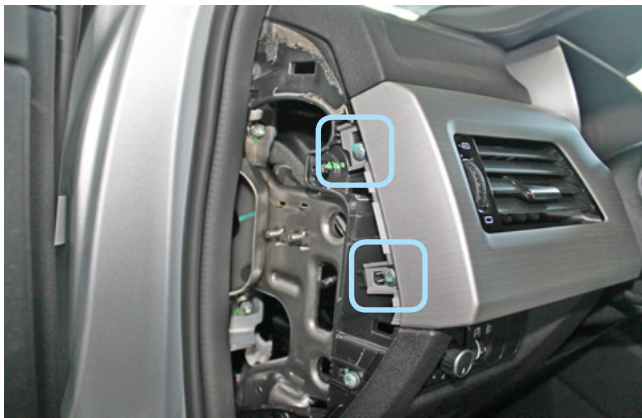


Фото 1.3. Боковая накладка передней панели снята.  
Саморезы крепления левого воздуховода



Фото 1.4. Снять левый воздуховод





Фото 1.5. Левый воздуховод снят



Фото 1.6. Пластиковая накладка порога двери водителя



Фото 1.7. Накладка порога двери водителя снята



Фото 1.8. Клипса крепления накладки левой кик-панели



Фото 1.9. Накладка левой кик-панели снята



Фото 1.10. Пластиковая накладка передней панели. Общий вид





Фото 1.11. Снять правую боковую накладку передней панели



Фото 1.12. Боковая накладка передней панели снята. Саморезы крепления накладки передней панели



Фото 1.13. Снять пластиковую накладку передней панели



Фото 1.14. Пластиковая накладка передней панели снята

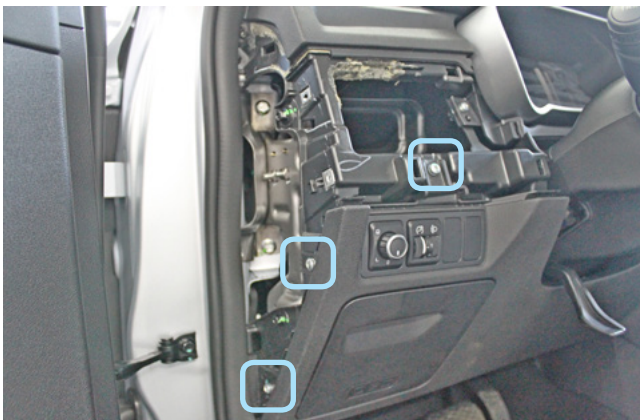


Фото 1.15. Саморезы крепления накладки под рулевой колонкой



Фото 1.16. Саморез крепления накладки под рулевой колонкой





Фото 1.17. Болты крепления пластиковой накладки под рулевой колонкой



Фото 1.18. Снять пластиковую накладку под рулевой колонкой



Фото 1.19. Пластиковая накладка под рулевой колонкой снята

Для доступа к жгуту кнопки управления аварийной сигнализацией снять центральные воздуховоды. Для этого сначала снять магнитолу, отвернув четыре самореза крепления. Затем отвернуть четыре самореза крепления центральных воздуховодов и снять их.



Фото 1.20. Центральные воздуховоды. Общий вид



Фото 1.21. Саморезы крепления магнитолы





Фото 1.22. Магнитола снята. Саморезы крепления центральных воздуховодов



Фото 1.23. Снять центральные воздуховоды



Фото 1.24. Центральные воздуховоды сняты

## 2. Размещение компонентов охранно-телематического комплекса.

Снять пластиковые защитные наклейки под капотом (крепление на клипсах). Установить под капотом сирену (крепить на штатную шпильку гайкой М6 и саморез) и датчик температуры двигателя (с помощью пластиковых стяжек). Провода в салон проложить через штатный уплотнитель с левой стороны моторного щита.



Фото 2.1. Подкапотное пространство. Общий вид

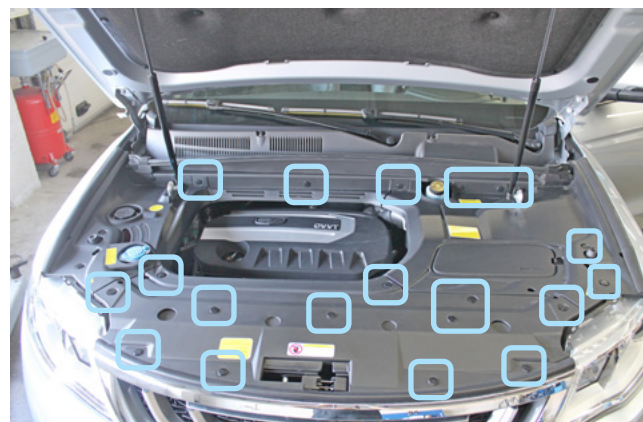


Фото 2.2. Клипсы крепления накладок под капотом





Фото 2.3. Возможное место установки сирены

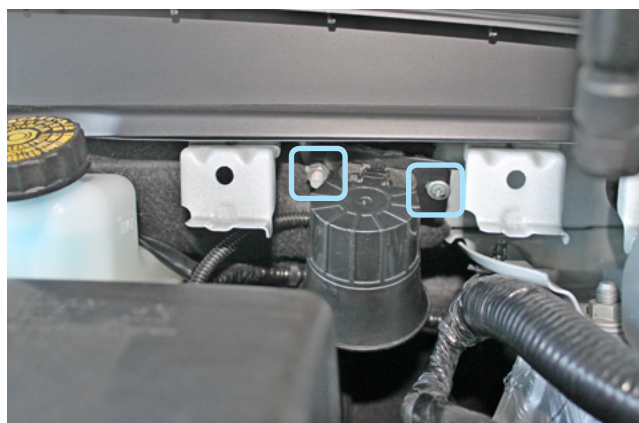


Фото 2.4. Крепление сирены



Фото 2.5. Место установки датчика температуры двигателя

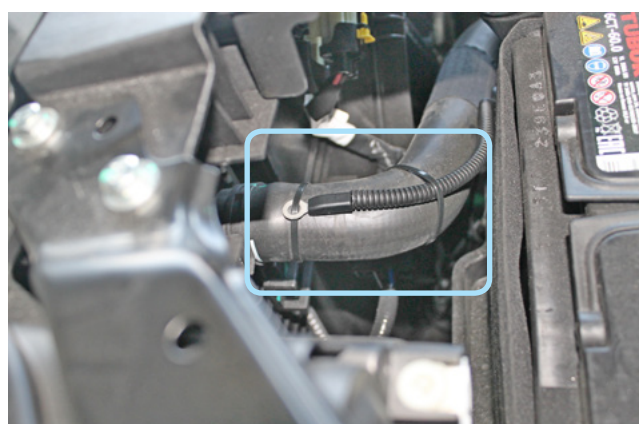


Фото 2.6. Крепление датчика температуры двигателя



Фото 2.7. Штатный уплотнитель. Вид со стороны салона



Установить подкапотный блок StarLine R6 (в случае, если он используется при установке) и выполнить подключения согласно «Типовой схеме подключения» ниже. Для контроля статуса концевика капота подкапотным блоком необходимо в пункте «Управление подкапотным блоком R6» раздела «Основные настройки» активировать функцию «Передавать статус концевика капота в R6».

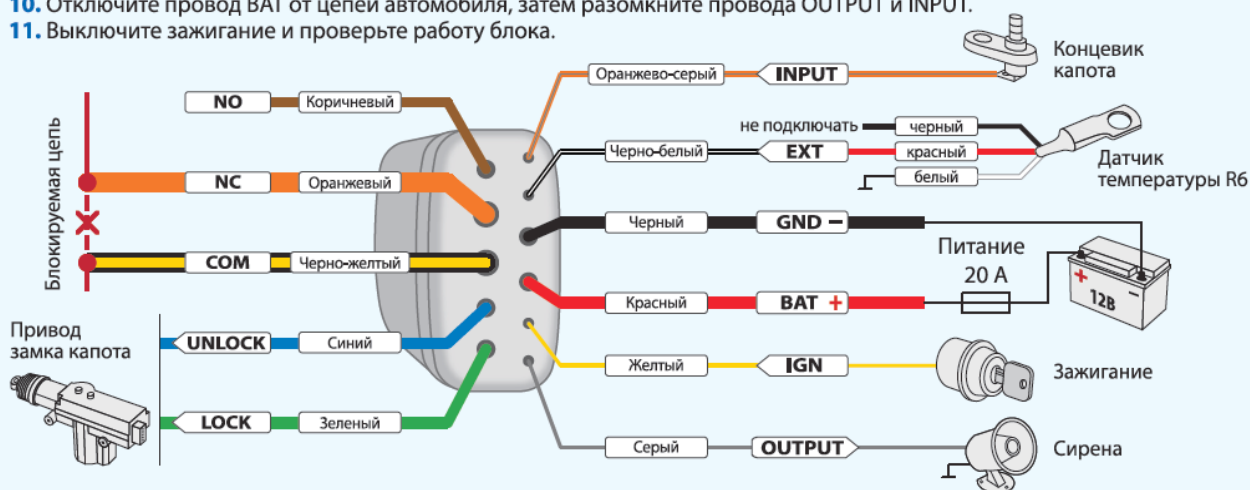


Фото 2.8. Возможное место установки подкапотного блока R6

## Типовая схема подключения подкапотного блока StarLine R6

Если блок StarLine R6 был приобретен отдельно, то необходимо зарегистрировать его в памяти основного блока:

1. Снимите комплекс с охраны. Выключите зажигание, если оно включено.
2. Отключите провода BAT, OUTPUT и INPUT от цепей автомобиля.
3. Нажмите сервисную кнопку 7 раз.
4. Включите зажигание.
5. Последуют 7 световых сигналов светодиода на сервисной кнопке и 7 звуковых сигналов звукового извещателя.
6. Затем последуют 2 коротких сигнала звукового извещателя, означающих вход в режим регистрации.
7. Соедините между собой провода OUTPUT и INPUT подкапотного блока.
8. Подайте питание (провода BAT и GND).
9. Через 10 секунд успешная регистрация будет подтверждена 2 короткими сигналами звукового извещателя.
10. Отключите провод BAT от цепей автомобиля, затем разомкните провода OUTPUT и INPUT.
11. Выключите зажигание и проверьте работу блока.



Центральный блок охранно-телематического комплекса StarLine закрепить на пластиковые стяжки за монтажным блоком предохранителей. **Внимание!!! Не размещайте центральный блок на расстоянии менее 10 см от металлических частей кузова автомобиля во избежание плохого качества приёма сигнала GSM и Bluetooth!**



Фото 2.9. Пример расположения центрального блока охранно-телематического комплекса

### 3. Подключение цепей, необходимых для работы охранно-телематического комплекса.

Выполнить подключение массы охранно-телематического комплекса StarLine под штатный болт слева от монтажного блока предохранителей.



Фото 3.1. Подключение массы



Выполнить подключение шины CAN-A в жгуте модуля коммутации, расположенного на моторном щите слева от педали тормоза. Шину CAN-B подключить в жгуте диагностического разъёма (OBD-II).

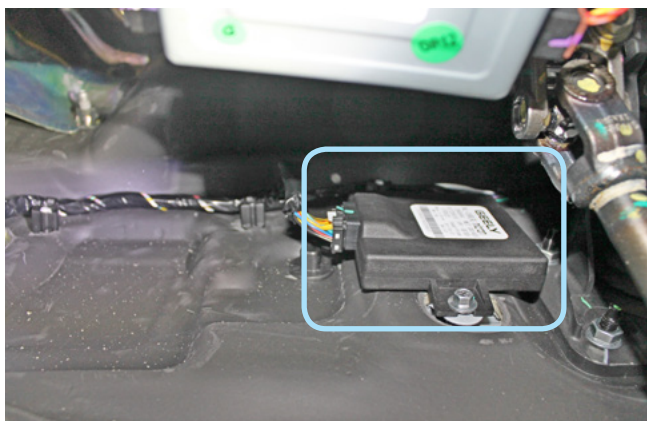


Фото 3.2. Местоположение модуля коммутации



Фото 3.3. Шина CAN-A (жёлто-белый и зелёно-белый)



Фото 3.4. Местоположение диагностического разъёма OBD II

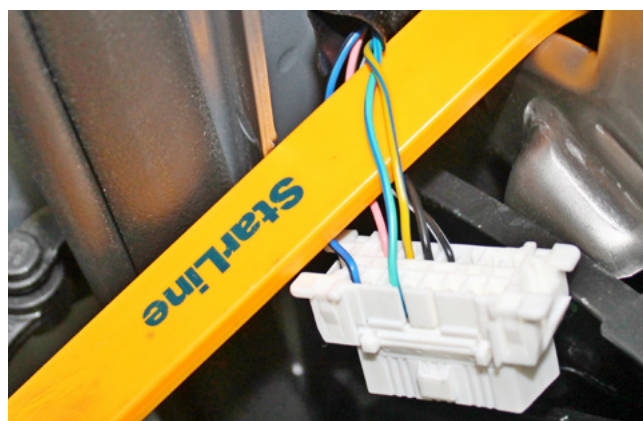


Фото 3.5. Шина CAN-B (жёлто-синий и зелёно-синий)

Выполнить подключение альтернативного управления световыми сигналами в жгуте кнопки управления аварийной сигнализацией (сине-чёрный провод разъёма X2 охранно-телематического комплекса).

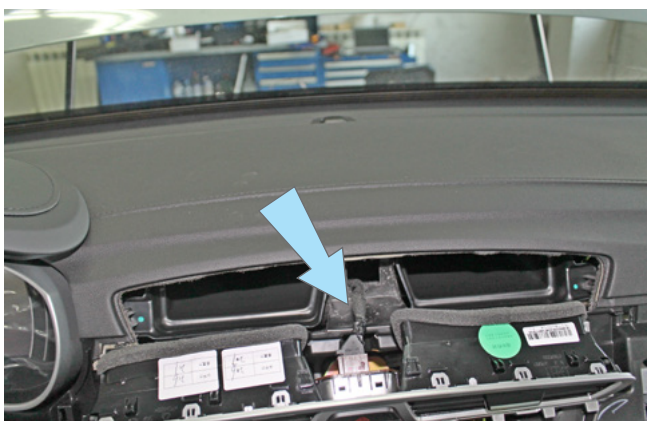


Фото 3.6. Местоположение жгута разъёма кнопки управления аварийной сигнализацией



Фото 3.7. Управление световыми сигналами (бело-чёрный)



Выполнить подключение управления центральным замком в жгуте верхнего белого разъёма в левой кик-панели (синий и зелёный провода разъёма X1 охранно-телематического комплекса).



Фото 3.8. Местоположение белого разъёма в левой кик-панели



Фото 3.9. Управление центральным замком (синий и бело-синий)

В жгутах разъёмов кнопки Старт-Стоп и концевика педали сцепления выполнить подключение цепей автозапуска двигателя согласно Схеме 1 на странице 18.



Фото 3.10. Местоположение разъёма кнопки Старт-Стоп



Фото 3.11. Управление кнопкой Старт-Стоп (красный и серо-синий)

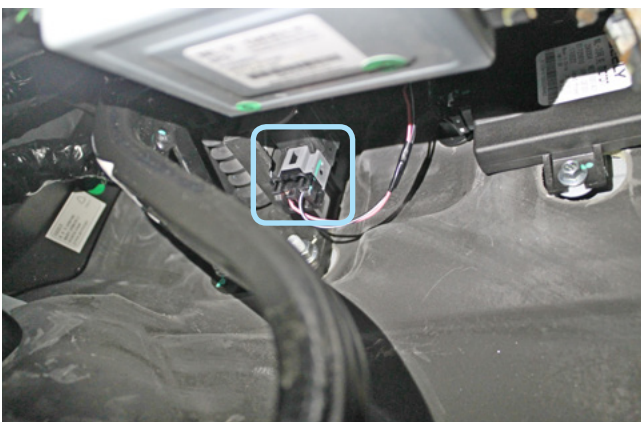


Фото 3.12. Местоположение разъёма педали сцепления



Фото 3.13. Имитация нажатия педали сцепления (розовый)



Для обхода штатного иммобилайзера вынуть элемент питания из ключа, изготовить антенну (5-6 витков тонкого провода) в форме «восьмёрки», как показано на Фото 3.14, и закрепить её с обеих сторон ключа, как показано на Фото 3.15. Затем выполнить подключение обхода в разрыв розового или зелёного провода штатной антенны в жгуте чёрного разъёма блока PEPS, расположенного в правой кик-панели, согласно Схеме 1 на странице 18.



Фото 3.14. Антенна в форме «восьмёрки»

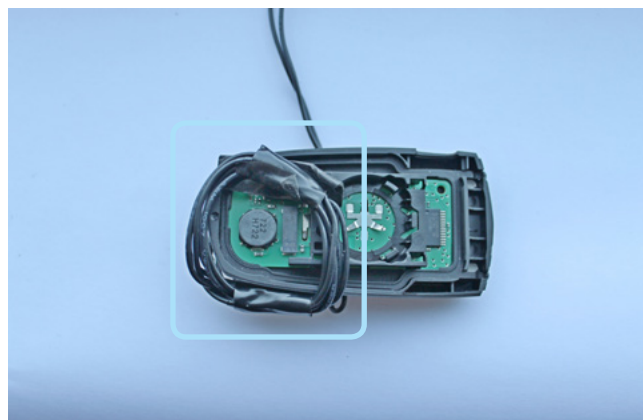


Фото 3.15. Расположение антенны на плате ключа



Фото 3.16. Местоположение блока PEPS



Фото 3.17. Провода штатной антенны в жгуте чёрного разъёма блока PEPS (розовый и зелёный)

При установке модуля временного отключения иммобилайзера StarLine BP-06 вынуть элемент питания из ключа и, соблюдая полярность, выполнить подключения на плате ключа согласно Схеме 4 инструкции по установке модуля BP-06.



Фото 3.18. Контактная площадка (-) на плате ключа

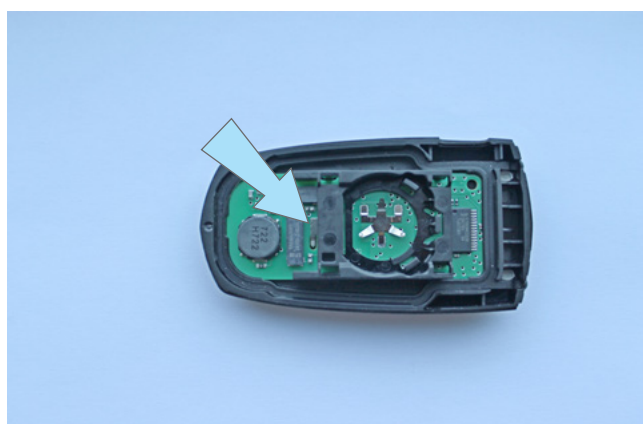


Фото 3.19. Контактная площадка (+) на плате ключа



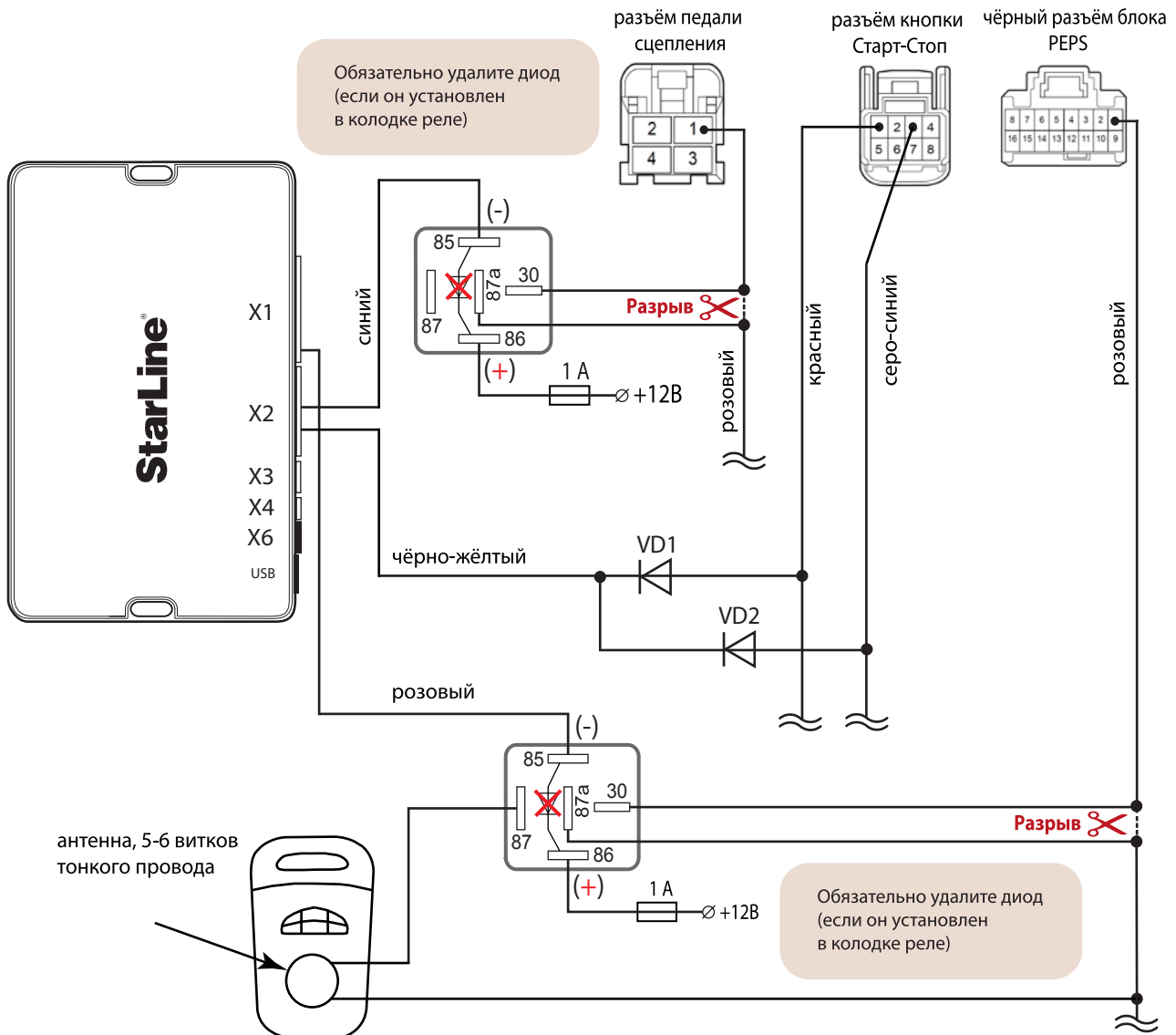


Схема 1. Подключение цепей автозапуска двигателя и обхода штатного иммобилайзера

Выполнить подключение питания охранно-телематического комплекса на задней стороне монтажного блока предохранителей в жгUTE разъёма CA06. Данное соединение рекомендуется выполнять методом пайки. Затем проверить работоспособность охранно-телематического комплекса. Сборку салона производить в обратной последовательности.



Фото 3.20. Местоположение монтажного блока предохранителей



Фото 3.21. Питание +12В (бело-красный)

## Процедура первичной настройки GSM-модуля охранно-телематического комплекса

1. С телефона, номер которого будет использоваться как М1 (мастер-телефон), позвонить на номер SIM-карты, установленной в GSM-модуль.

2. Модуль определит номер и установит соединение.

Вы услышите приветствие:

— **StarLine приветствует Вас! Введите пароль!**

В тональном режиме ввести четыре цифры GSM-пароля доступа (пароль доступа, состоящий из четырёх цифр, необходим для авторизации при звонках с незарегистрированных в памяти модуля телефонов, а также для возможности удаления и внесения новых телефонов пользователей с помощью SMS-сообщений).

После удачного ввода вы услышите звуковое подтверждение.

Номер телефона М1 и GSM-пароль будут записаны в память модуля, а на телефон М1 будет выслано подтверждающее SMS-сообщение с записанными данными.

**Внимание!** GSM-пароль доступа не является PIN кодом SIM-карты!



**ВНИМАНИЕ!** Брелоки-метки BLE, входящие в комплект поставки, уже зарегистрированы в основном блоке и находятся в транспортном режиме, то есть отключены. Нажатие кнопки брелока-метки BLE в этом режиме будет индицироваться зеленой и красной вспышками встроенного светодиода. Перед началом эксплуатации необходимо несколько раз нажать кнопку брелока-метки BLE до изменения цвета вспышек на зеленый.

## Регистрация новых компонентов

**ВНИМАНИЕ!** При регистрации новых брелоков-меток BLE и смартфонов все предыдущие брелоки-метки BLE и смартфоны будут удалены из памяти. Их необходимо зарегистрировать заново. Всего в комплексе может быть зарегистрировано до 5 устройств.

### Вход в режим регистрации устройств

1. Снимите комплекс с охраны.
2. Выключите зажигание, если оно включено.
3. Нажмите сервисную кнопку 7 раз.
4. Включите зажигание. Последуют 7 световых сигналов на сервисной кнопке и 7 сигналов сирены.
5. Вход в режим регистрации будет подтвержден 2 короткими сигналами светодиода и сирены.

### Регистрация брелоков-меток BLE

6. Извлеките из метки элемент питания.
7. Установите элемент питания обратно, удерживая кнопку брелока-метки BLE. Светодиод метки загорится красным цветом.
8. Отпустите кнопку, последует серия вспышек красного цвета.
9. Через 10 секунд успешная регистрация будет подтверждена вспышкой зеленого цвета на брелоке-метке BLE, 2 сигналами светодиода и сирены. Если брелок-метка BLE не зарегистрировалась, то светодиод брелока-метки BLE загорится красным цветом.
10. Повторите пп. 6–9 для остальных брелоков-меток BLE.

### Регистрация смартфона

11. Зарегистрируйте смартфон\* с помощью бесплатного мобильного приложения StarLine.

### Выход из режима регистрации устройств

12. Через 10 секунд выключите зажигание для выхода из режима регистрации. Последуют сигналы светодиода и сирены: 2 коротких сигнала и количество сигналов, соответствующее общему числу зарегистрированных меток и смартфонов.

## Создание кода авторизации владельца (при помощи штатных кнопок)

1. Снимите комплекс с охраны.
2. Выключите зажигание, если оно включено, затем нажмите сервисную кнопку 7 раз.
3. Включите зажигание.
4. Последуют 7 световых сигналов на сервисной кнопке и 7 сигналов сирены.
5. Затем последуют 2 коротких световых и звуковых сигнала, означающих вход в режим регистрации.
6. Введите код авторизации владельца с помощью штатных кнопок автомобиля с интервалом нажатия не более 3 секунд. Каждое нажатие штатной кнопки будет сопровождаться однократным сигналом светодиода. Список штатных кнопок, поддерживаемых в автомобиле, указан на сайте [can.starline.ru](http://can.starline.ru)
7. Принятие кода авторизации владельца будет подтверждено 2 сигналами светодиода.
8. Введите код авторизации владельца повторно.
9. Если код введен верно, то последуют 2 сигнала светодиода и сирены. Если код введен неверно, то последует 4 коротких сигнала светодиода и сирены, в этом случае повторите пп. 6...8.
10. Выключите зажигание для выхода из режима записи кода авторизации владельца.
11. Выход из режима регистрации будет подтвержден сигналами светодиода и сирены: 2 коротких и количество сигналов, соответствующее общему числу зарегистрированных меток и смартфонов.
12. Запишите созданный код авторизации владельца в соответствующий раздел руководства пользователя.

